



ZESPÓŁ PARKÓW
KRAJOBRAZOWYCH
WOJEWÓDZTWA MAŁOPOLSKIEGO
Instytucja Województwa Małopolskiego

 MAŁOPOLSKA

Południowomałopolski Obszar Chronionego Krajobrazu

Projekt zmiany Uchwały



ZESPÓŁ PARKÓW
KRAJOBRAZOWYCH
WOJEWÓDZTWA MAŁOPOLSKIEGO
Instytucja Województwa Małopolskiego


MAŁOPOLSKA

Ustawa o ochronie przyrody

Obszar chronionego krajobrazu obejmuje tereny chronione ze względu na **wyróżniający się krajobraz o zróżnicowanych ekosystemach**, wartościowe ze względu na **możliwość zaspokajania potrzeb związanych z turystyką i wypoczynkiem** lub **pełnioną funkcją korytarzy ekologicznych**.



ZESPÓŁ PARKÓW
KRAJOBRAZOWYCH
WOJEWÓDZTWA MAŁOPOLSKIEGO
Instytucja Województwa Małopolskiego


MAŁOPOLSKA

Definicja rzeki w ustawie o ochronie przyrody

Ustawa o ochronie przyrody

16a) rzeka – każdy ciek naturalny w rozumieniu art. 16 pkt 5 ustawy z dnia 20 lipca 2017 r. – Prawo wodne (Dz. U. poz. 1566);

Definicja ta została wprowadzona Ustawą z dnia 24 kwietnia 2015 r. o zmianie niektórych ustaw w związku ze wzmocnieniem narzędzi ochrony krajobrazu

Ustawa Prawo wodne

5) ciek naturalny – rozumie się przez to rzeki, strugi, strumienie i potoki oraz inne wody płynące w sposób ciągły lub okresowy naturalnymi lub uregulowanymi korytami



Ustawa o ochronie przyrody

Projekty uchwał sejmiku województwa, wymagają **uzgodnienia** z właściwą miejscowo **radą gminy** oraz właściwym **regionalnym dyrektorem ochrony środowiska**.



ZESPÓŁ PARKÓW
KRAJOBRAZOWYCH
WOJEWÓDZTWA MAŁOPOLSKIEGO
Instytucja Województwa Małopolskiego


MAŁOPOLSKA

Ustawa o ochronie przyrody

Rada gminy **może odmówić** uzgodnienia projektu uchwały, wyłącznie w przypadku, gdy przyjęcie tej uchwały prowadziłoby do **ograniczenia możliwości rozwojowych gminy wynikających z ustaleń studium uwarunkowań i kierunków zagospodarowania przestrzennego lub miejscowego planu zagospodarowania przestrzennego** w stopniu nieproporcjonalnym do wartości jakie obszar chronionego krajobrazu ma chronić.





ZESPÓŁ PARKÓW
KRAJOBRAZOWYCH
WOJEWÓDZTWA MAŁOPOLSKIEGO
Instytucja Województwa Małopolskiego

 MAŁOPOLSKA

Propozycje zmian w uchwale



ZESPÓŁ PARKÓW
KRAJOBRAZOWYCH
WOJEWÓDZTWA MAŁOPOLSKIEGO
Instytucja Województwa Małopolskiego


MAŁOPOLSKA

Zakazy

1. Na terenie Obszaru wprowadza się następujące zakazy:

- 1) realizacji przedsięwzięć mogących znacząco oddziaływać na środowisko w rozumieniu przepisów ustawy z dnia 3 października 2008 r. o udostępnianiu informacji o środowisku i jego ochronie, udziale społeczeństwa w ochronie środowiska oraz o ocenach oddziaływania na środowisko;
- 2) likwidowania i niszczenia zadrzewień śródpolnych, przydrożnych i nadwodnych, jeżeli nie wynikają one z potrzeby ochrony przeciwpowodziowej i zapewnienia bezpieczeństwa ruchu drogowego lub wodnego lub budowy, odbudowy, utrzymania, remontów lub naprawy urządzeń wodnych;
- 3) wydobywania do celów gospodarczych skał, w tym torfu oraz skamieniałości, w tym kopalnych szczątków roślin i zwierząt, a także minerałów;
- 4) wykonywania prac ziemnych trwale zniekształcających rzeźbę terenu, z wyjątkiem prac związanych z zabezpieczeniem przeciwpowodziowym lub przeciwsuwiskowym lub utrzymaniem, budową, odbudową, naprawą lub remontem urządzeń wodnych;
- 5) dokonywania zmian stosunków wodnych, jeżeli służą innym celom niż ochrona przyrody lub zrównoważone wykorzystanie użytków rolnych i leśnych oraz racjonalna gospodarka wodna lub rybacka;
- 6) likwidowania naturalnych zbiorników wodnych, starorzeczy i obszarów wodno-błotnych;
- 7) budowania nowych obiektów budowlanych w wyznaczonych strefach zgodnie z mapą stanowiącą załącznik nr 2 do uchwały oraz w pasie szerokości 10 m od:
 - a) linii brzegów rzek wskazanych na mapie stanowiącej załącznik nr 4 do uchwały, w ich rzeczywistym przebiegu w terenie,
 - b) linii brzegów naturalnych zbiorników wodnych,
 - c) zasięgu lustra wody w sztucznych zbiornikach wodnych usytuowanych na wodach płynących przy normalnym poziomie piętrzenia określonym w pozwoleniu wodnoprawnym, o którym mowa w art. 389 pkt 1 ustawy z dnia 20 lipca 2017 r. – Prawo wodne
 - z wyjątkiem urządzeń wodnych oraz obiektów służących prowadzeniu racjonalnej gospodarki rolnej, leśnej lub rybackiej;



Zakazy

BYŁO

8) lokalizowania obiektów budowlanych w pasie szerokości 25 m od linii brzegów rzek, jezior i innych zbiorników wodnych, z wyjątkiem urządzeń wodnych oraz obiektów służących prowadzeniu racjonalnej gospodarki rolnej, leśnej lub rybackiej;

PROPOZYCJA ZMIANY

7) budowania nowych obiektów budowlanych w wyznaczonych strefach zgodnie z mapą stanowiącą załącznik nr 2 do uchwały oraz w pasie szerokości 10 m od:

- linii brzegów rzek, **wskazanych na mapie stanowiącej załącznik nr 4 do uchwały, w ich rzeczywistym przebiegu w terenie,**
- linii brzegów naturalnych zbiorników wodnych,
- zasięgu lustra wody w sztucznych zbiornikach wodnych usytuowanych na wodach płynących przy normalnym poziomie piętrzenia określonym w pozwoleniu wodnoprawnym, o którym mowa w art. 389 pkt 1 ustawy z dnia 20 lipca 2017 r.– Prawo wodne

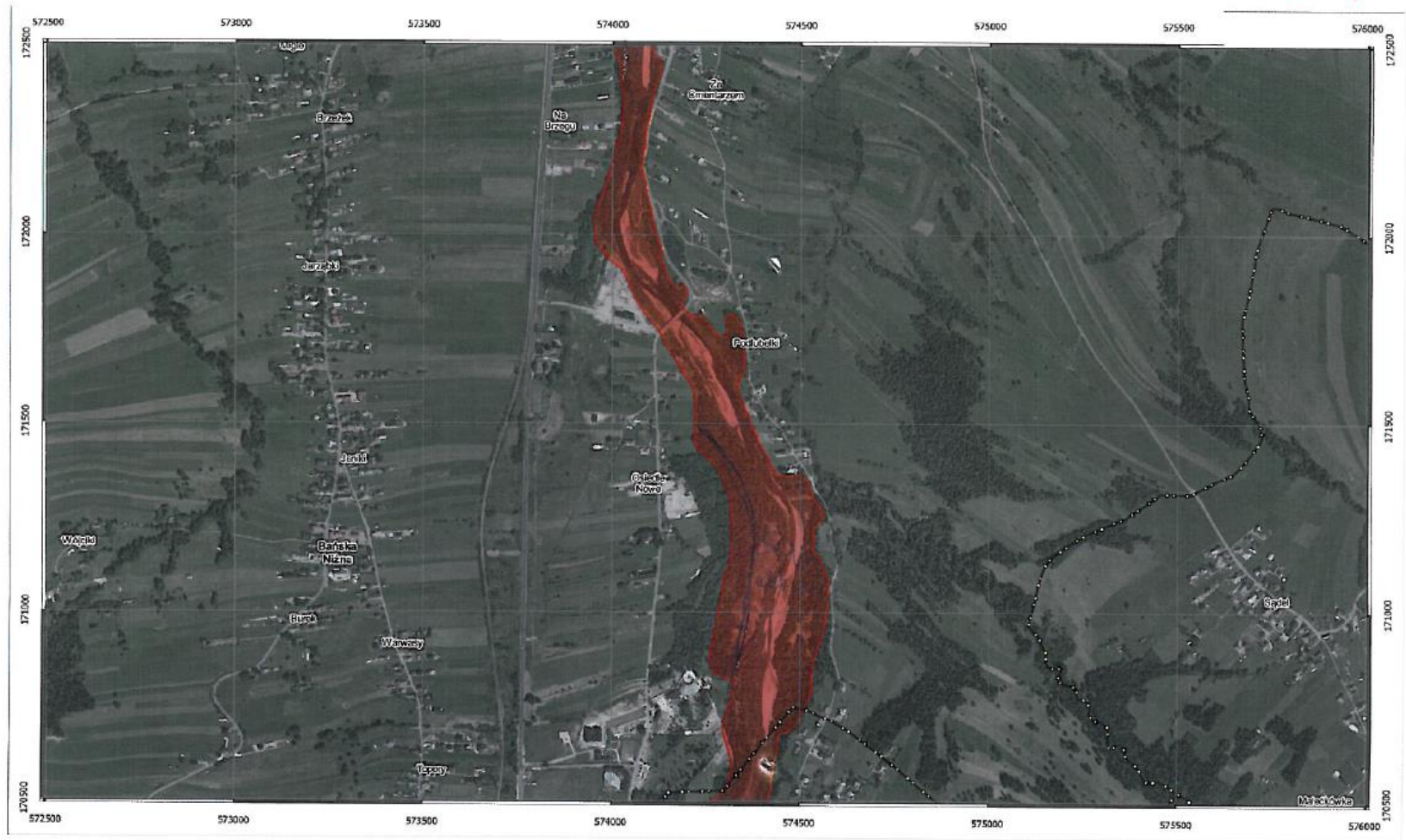
- z wyjątkiem urządzeń wodnych oraz obiektów służących prowadzeniu racjonalnej gospodarki rolnej, leśnej lub rybackiej;

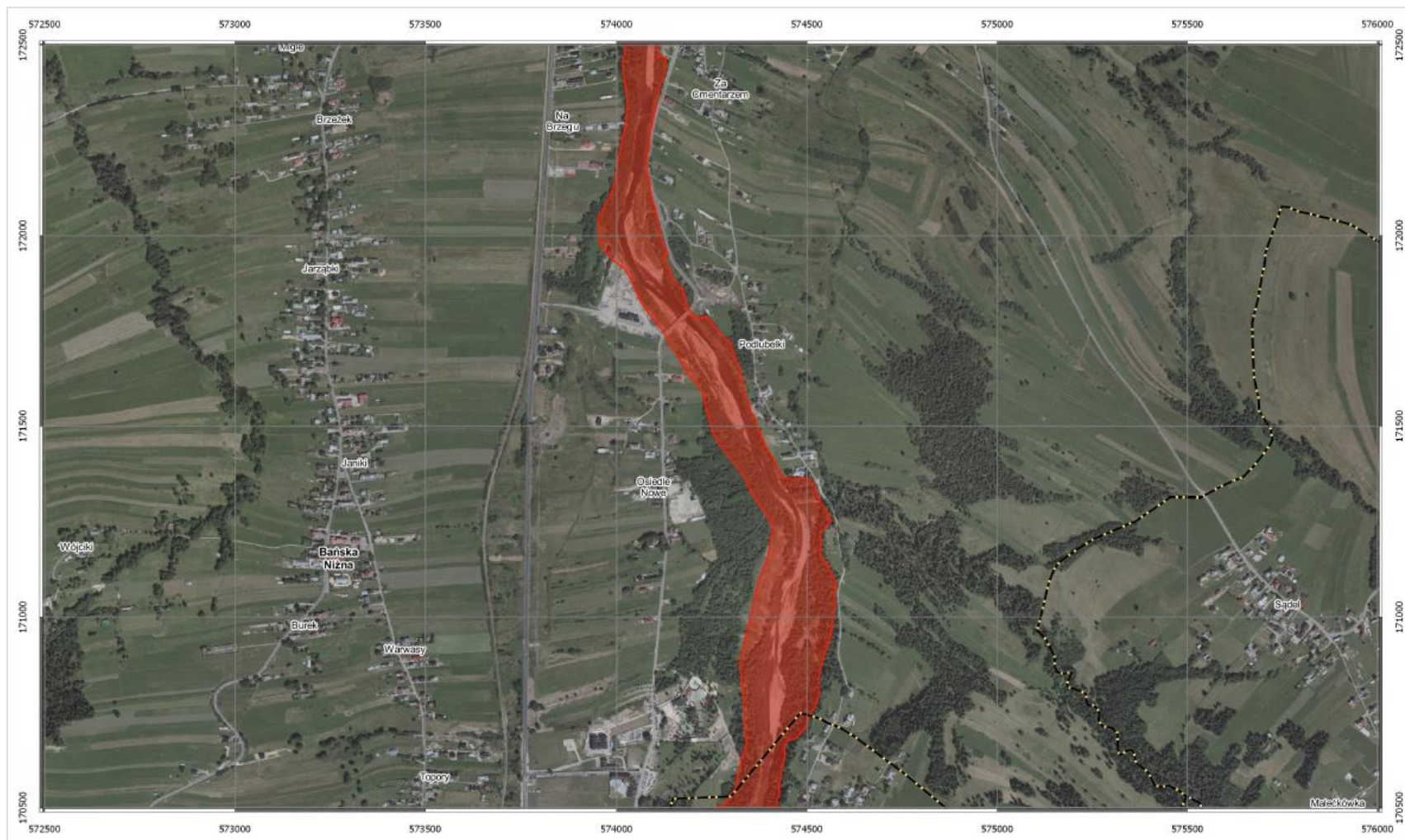


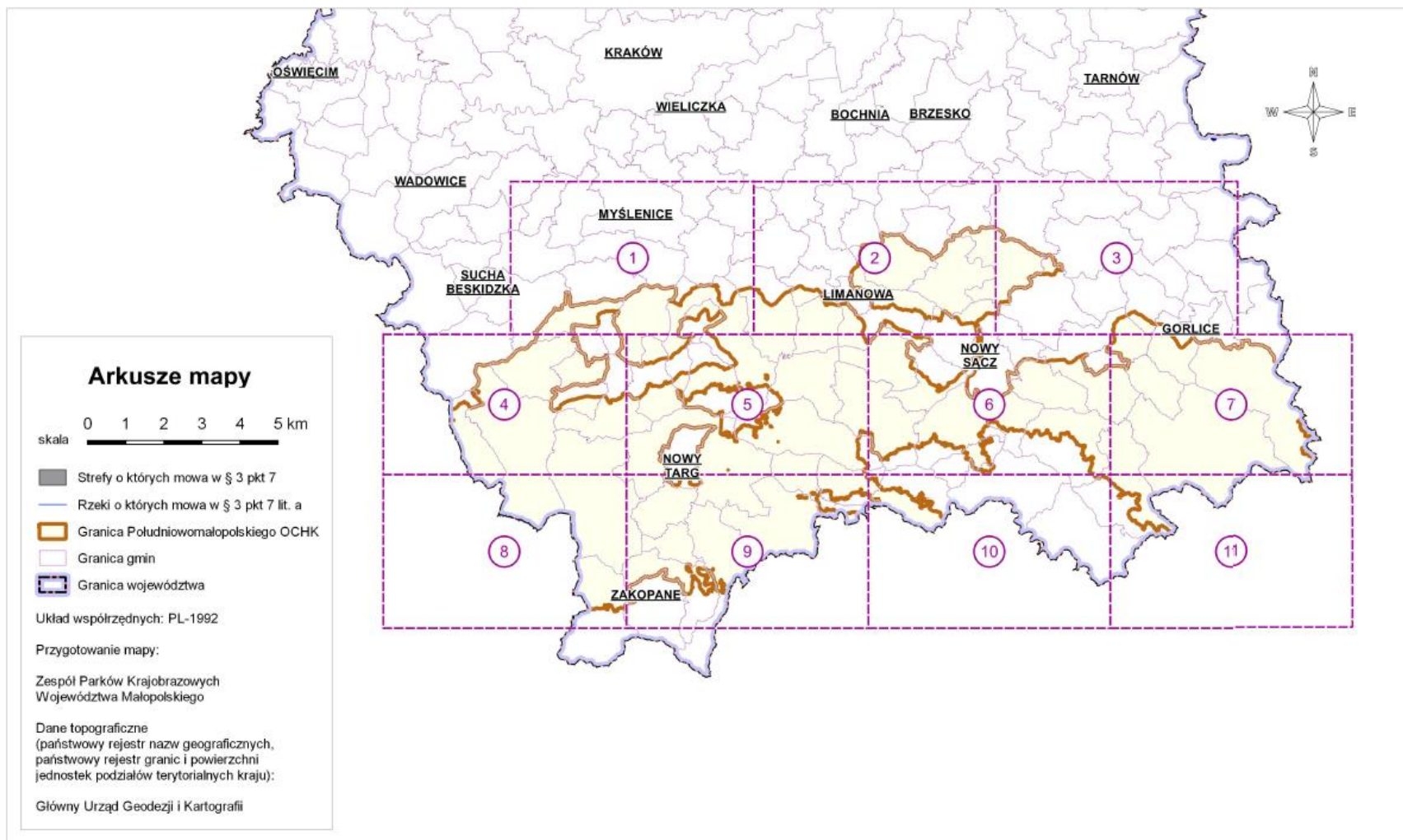
23.12.2018

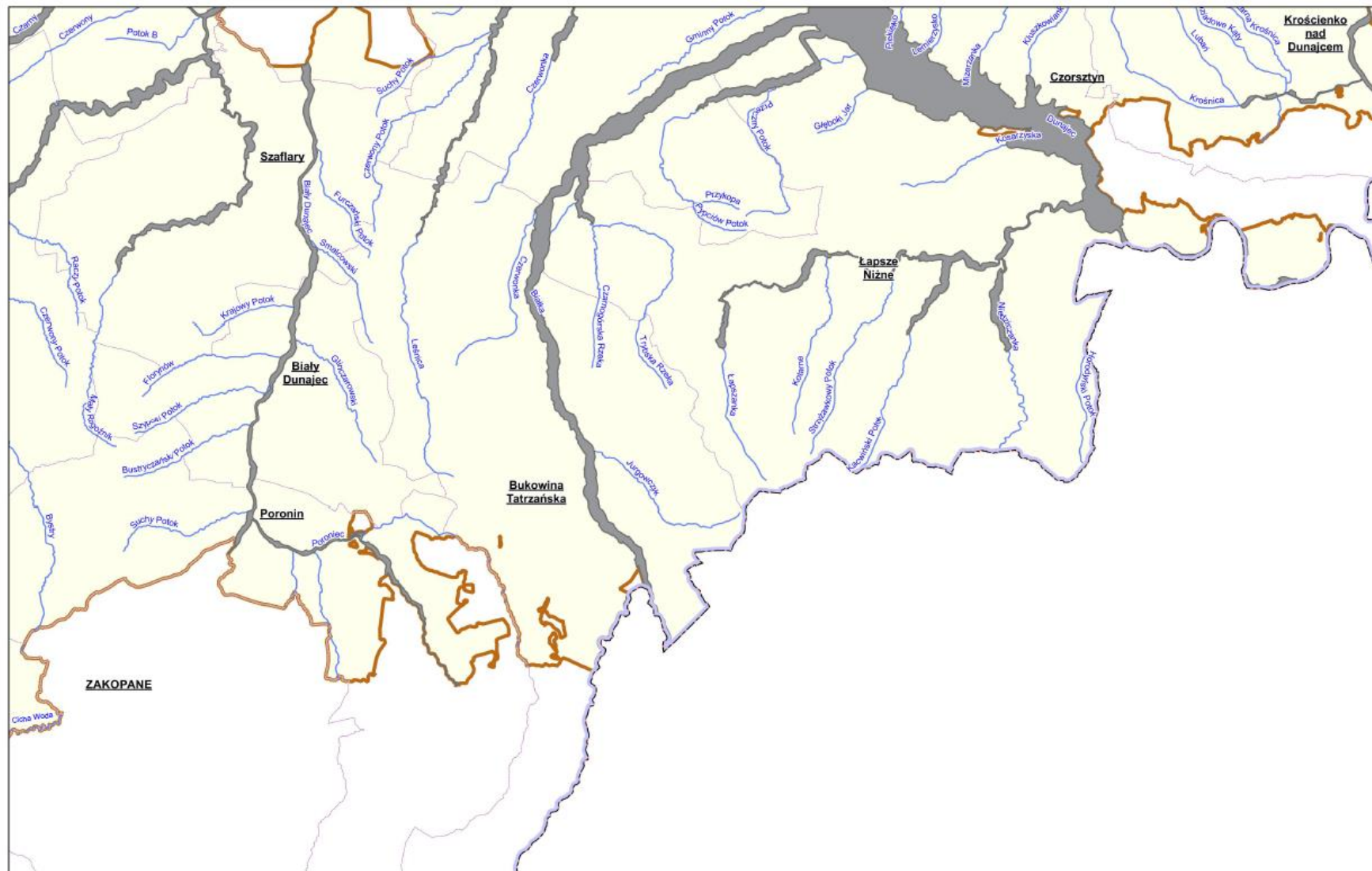
Arkusz 513

Seaflovy





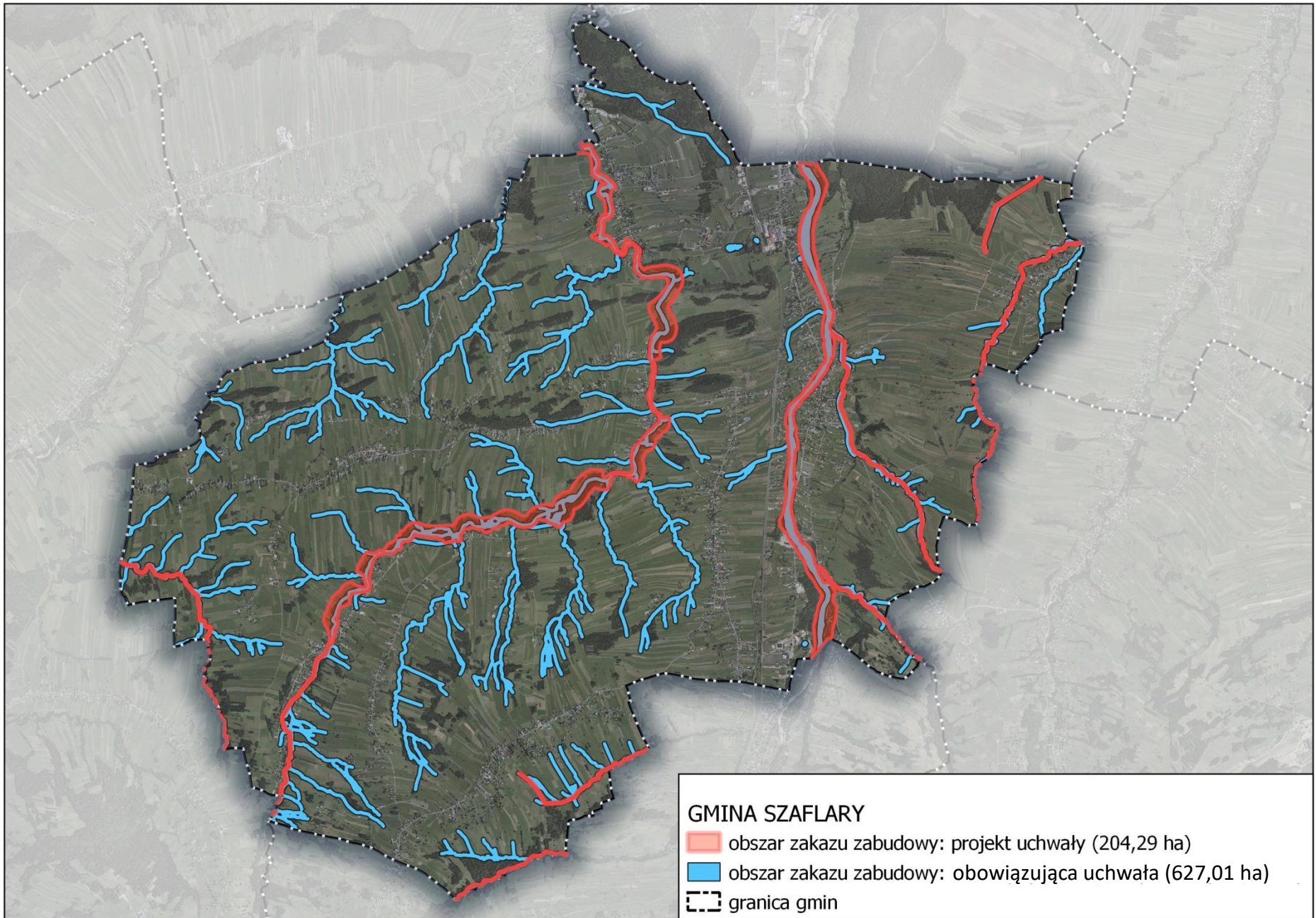


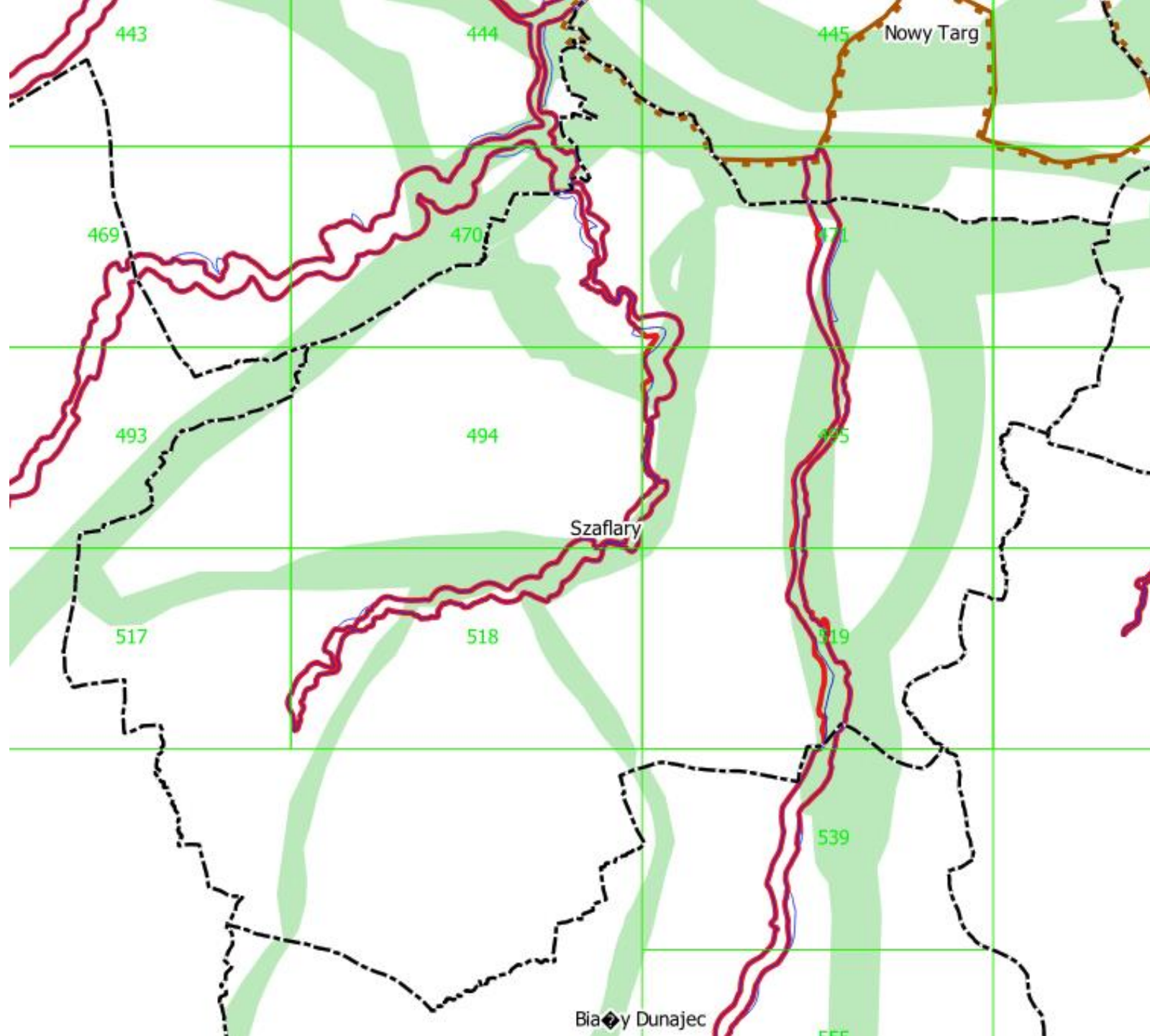


Zmiany powierzchni

| NAZWA GMINY | POWIERZCHNIA (HA) | OBECNIE (HA) | % POW. GMINY | PO ZMIANACH (HA) | % POW. GMINY | ZMIANA % POW. ZAKAZU |
|-----------------|-------------------|--------------|--------------|------------------|--------------|----------------------|
| Szaflary | 5427 | 627,01 | 12% | 204,29 | 3,76 % | 32,5% |







Odstępstwa w strefie przy rzekach

BYŁO

7. Zakaz, o którym mowa w ust. 1 pkt 7 nie dotyczy budowania:

1) na obszarach, co do których:

- a) miejscowe plany zagospodarowania przestrzennego lub studia uwarunkowań i kierunków zagospodarowania przestrzennego obowiązujące w dniu wejścia w życie niniejszej uchwały dopuszczają budowę nowych obiektów budowlanych - w zakresie, w jakim budowa ta została jednoznacznie dopuszczona w tych aktach prawnych;
 - b) projekty miejscowych planów zagospodarowania przestrzennego lub studiów uwarunkowań i kierunków zagospodarowania przestrzennego uzgodnione przed dniem wejścia w życie niniejszej uchwały w trybie ustawy z dnia 16 kwietnia 2004 r. o ochronie przyrody (Dz.U. z 2009 r. Nr 151, poz. 1220 z późn. zm.) w związku z ustawą z dnia 27 marca o planowaniu i zagospodarowaniu przestrzennym (Dz.U. z 2003 r. Nr 80, poz. 717 z późn. zm.), dopuszczają budowę nowych obiektów budowlanych - w zakresie, w jakim budowa ta została dopuszczona w tych projektach;
 - c) w dniu wejścia w życie niniejszej uchwały funkcjonowały w obrocie prawnym ostateczne decyzje o warunkach zabudowy – do czasu wykonania na ich podstawie inwestycji lub utraty mocy obowiązującej tych decyzji;
- 2) w pasie szerokości 25 m od sztucznych zbiorników wodnych o powierzchni mniejszej ni 10 arów.

PROPOZYCJA ZMIANY

7. Zakaz, o którym mowa w ust. 1 pkt 7 nie dotyczy budowania **nowych obiektów budowlanych, o ile nie stanowią one przedsięwzięcia mogącego znacząco oddziaływać na środowisko:**

- 1) na obszarach co do których miejscowe plany zagospodarowania przestrzennego obowiązujące w dniu wejścia w życie niniejszej uchwały dopuszczają budowę nowych obiektów budowlanych w zakresie, w jakim budowa ta została jednoznacznie dopuszczona w tych aktach prawnych;
- 2) na terenach co do których miejscowe plany zagospodarowania przestrzennego lub zmiany miejscowych planów zagospodarowania przestrzennego, uchwalone po dniu wejścia w życie niniejszej uchwały, na podstawie studiów uwarunkowań i kierunków zagospodarowania przestrzennego gmin obowiązujących w dniu wejścia w życie niniejszej uchwały lub uzgodnionych przed dniem wejścia w życie niniejszej uchwały w trybie ustawy z dnia 16 kwietnia 2004 r. o ochronie przyrody w związku z ustawą z dnia 27 marca 2003 r o planowaniu i zagospodarowaniu przestrzennym, dopuszczają budowę nowych obiektów budowlanych w zakresie, w jakim zostały dopuszczone w tych dokumentach;
- 3) dopuszczonych na podstawie funkcjonujących w dniu wejścia w życie niniejszej uchwały w obrocie prawnym ostatecznych decyzji o warunkach zabudowy – do czasu wykonania na ich podstawie inwestycji lub utraty mocy obowiązującej tych decyzji;
- 4) jako uzupełnianie zabudowy mieszkaniowej i usługowej oraz siedlisk rolniczych (w zakresie możliwości uzupełnienia istniejącej zabudowy o obiekty niezbędne do prowadzenia gospodarstwa rolnego), pod warunkiem nie zmniejszania odległości zabudowy od brzegów wód ustalonej w odniesieniu do zabudowy występującej na zabudowanej działce lub działkach przyległych (w przypadku gdy uzupełnienie dotyczy działki niezabudowanej);



Odstępstwa w strefie przy rzekach

BYŁO

PROPOZYCJA ZMIANY

7. Zakaz, o którym mowa w ust. 1 pkt 7 nie dotyczy budowania **nowych obiektów budowlanych**, o ile nie stanowią one przedsięwzięcia mogącego znacząco oddziaływać na środowisko:

5) o charakterze publicznym (ogólnodostępnych) służących możliwości zaspokajania potrzeb związanych z turystyką i wypoczynkiem, za wyjątkiem obiektów kubaturowych o powierzchni zabudowy powyżej 35 m²;



Odstępstwa w strefie przy rzekach

BYŁO

PROPOZYCJA ZMIANY

7. Zakaz, o którym mowa w ust. 1 pkt 7 nie dotyczy budowania **nowych obiektów budowlanych**, o ile nie stanowią one przedsięwzięcia mogącego znacząco oddziaływać na środowisko:

6) stanowiących obiekty małej architektury - w rozumieniu ustawy z dnia 7 lipca 1994 r. Prawo budowlane;



Odstępstwa w strefie przy rzekach

BYŁO

PROPOZYCJA ZMIANY

7. Zakaz, o którym mowa w ust. 1 pkt 7 nie dotyczy budowania **nowych obiektów budowlanych, o ile nie stanowią one przedsięwzięcia mogącego znacząco oddziaływać na środowisko:**

7) stanowiących obiekty liniowe w rozumieniu ustawy z dnia 7 lipca 1994 r. Prawo budowlane.

Obiekt liniowy – należy przez to rozumieć obiekt budowlany, którego charakterystycznym parametrem jest długość, w szczególności droga wraz ze zjazdami, linia kolejowa, wodociąg, kanał, gazociąg, ciepłociąg, rurociąg, linia i trakcja elektroenergetyczna, linia kablowa nadziemna i, umieszczona bezpośrednio w ziemi, podziemna, wał przeciwpowodziowy oraz kanalizacja kablowa, przy czym kable w niej zainstalowane oraz kable zainstalowane w kanale technologicznym nie stanowią obiektu budowlanego lub jego części ani urządzenia budowlanego;



Odstępstwa w strefie przy rzekach

BYŁO

PROPOZYCJA ZMIANY

7. Zakaz, o którym mowa w ust. 1 pkt 7 nie dotyczy budowania **nowych obiektów budowlanych**, o ile nie stanowią one przedsięwzięcia mogącego znacząco oddziaływać na środowisko:

8) **Obiektów mostowych** w rozumieniu ustawy z dnia 7 lipca 1994 r. Prawo budowlane stanowiących jedyny uzasadniony technicznie lub fizjograficznie dojazdów do terenów przeznaczonych pod zabudowę w miejscowych planach zagospodarowania przestrzennego.



Przedsięwzięcia oddziaływujące na środowisko

BYŁO

2. Zakaz, o którym mowa w ust. 1 pkt 2 nie dotyczy realizacji przedsięwzięć mogących znacząco oddziaływać na środowisko, dla których przeprowadzona procedura oceny oddziaływania na środowisko wykazała brak niekorzystnego wpływu na ochronę przyrody Obszaru lub dla których nie stwierdzono konieczności przeprowadzenia oceny oddziaływania przedsięwzięcia na środowisko.

(Zakaz realizacji przedsięwzięć mogących znacząco oddziaływać na środowisko w rozumieniu przepisów ustawy z dnia 3 października 2008 r. o udostępnianiu informacji o środowisku i jego ochronie, udziale społeczeństwa w ochronie środowiska oraz o ocenach oddziaływania na środowisko)

PROPOZYCJA ZMIANY

2. Zakazy, o których mowa w ust. 1 pkt 1, 2, 3, 4, 5 i 7 nie dotyczą realizacji przedsięwzięć mogących znacząco oddziaływać na środowisko, dla których przeprowadzona procedura oceny oddziaływania na środowisko wykazała brak niekorzystnego wpływu na ochronę przyrody Obszaru lub dla których Regionalny Dyrektor Ochrony Środowiska nie stwierdził konieczności przeprowadzenia oceny oddziaływania przedsięwzięcia na środowisko.



Zadrzewienia

BYŁO

PROPOZYCJA ZMIANY

3. Zakaz, o którym mowa w ust. 1 pkt 2 nie dotyczy wycinania drzew i krzewów:

1) z zadrzewień śródpolnych, które nie rosną na śródpolnych miedzach oraz nie stanowią remiz, soliterów, szpalerów, pasów oraz grup i kęp drzew oraz krzewów o wysokiej wartości przyrodniczo – krajobrazowej;

2) pod warunkiem zachowania funkcji przyrodniczej oraz walorów krajobrazowych obszaru;

3) gatunków inwazyjnych i obcych;

4) podczas wykonywania zabiegów czynnej ochrony przyrody i krajobrazu wykonywanych przez lub w porozumieniu ze sprawującym nadzór nad obszarem.

(Zakaz likwidowania i niszczenia zadrzewień śródpolnych, przydrożnych i nadwodnych)



ZESPÓŁ PARKÓW
KRAJOBRAZOWYCH
WOJEWÓDZTWA MAŁOPOLSKIEGO
Instytucja Województwa Małopolskiego


MAŁOPOLSKA

Wydobycie kruszyw

BYŁO

3. Zakaz, o którym mowa w ust. 1 pkt 4 nie dotyczy:

1) wydobywania kamieni, wiru i piasku w związku z utrzymaniem wód, szlaków żeglownych oraz remontem urządzeń wodnych, o których mowa w art. 124 pkt 3 ustawy z dnia 18 lipca 2001 r. Prawo wodne (Dz.U. z 2005 r. Nr 239, poz. 2019 z późn. zm.);

2) terenów objętych koncesjami na wydobywanie kopalin ze złóż wydanymi na podstawie ustawy z dnia

9 czerwca 2011 r. Prawo geologiczne i górnicze (Dz.U. z 2011 r. Nr 163, poz. 981.);

3) terenów przeznaczonych na cele wydobywania skał i minerałów w miejscowych planach zagospodarowania przestrzennego lub studiach uwarunkowań i kierunków zagospodarowania przestrzennego gmin, obowiązujących w dniu wejścia w życie niniejszej uchwały;

4) terenów przeznaczonych na cele wydobywania skał i minerałów w uchwalonych po dniu wejścia w życie niniejszej uchwały miejscowych planach zagospodarowania przestrzennego lub studiach uwarunkowań i kierunków zagospodarowania przestrzennego gmin, dla których przeprowadzona procedura strategicznej oceny oddziaływania na środowisko wykazała brak niekorzystnego wpływu na przyrodę Obszaru.

4. Zakazy, o których mowa w ust. 1 pkt 1, pkt 3, pkt 5 i pkt 6 nie dotyczą:

2) działań związanych z eksploatacją złóż kopalin zgodnie z koncesjami na wydobywanie kopalin ze złóż wydanymi na podstawie ustawy z dnia 9 czerwca 2011 r. Prawo geologiczne i górnicze.

PROPOZYCJA ZMIANY

5. Zakazy, o których mowa w ust. 1 pkt 2, 3, 4 i 5 nie dotyczą terenów objętych koncesjami na wydobywanie kopalin ze złóż na podstawie ustawy z dnia 9 czerwca 2011 r. Prawo geologiczne i górnicze:

- 1) pozostającymi w mocy na dzień wejścia w życie uchwały;
- 2) które zostaną wydane po dniu wejścia w życie uchwały.

8. Zakazy, o których mowa w ust. 1 pkt 2, 3, 4, i 5 nie dotyczą zmiany przeznaczenia terenu w uchwalanych po dniu wejścia w życie uchwały studiach uwarunkowań i kierunków zagospodarowania przestrzennego gmin lub miejscowych planach zagospodarowania przestrzennego, jeżeli postępowanie przeprowadzone zgodnie z art. 23 ust. 5 ustawy z dnia 16 kwietnia 2004 r. o ochronie przyrody wykaże brak negatywnego wpływu na ochronę przyrody Obszaru.

2. Zakazy, o których mowa w ust. 1 pkt 1, 2, 3, 4, 5 i 7 nie dotyczą realizacji przedsięwzięć mogących znacząco oddziaływać na środowisko, dla których przeprowadzona procedura oceny oddziaływania na środowisko wykazała brak niekorzystnego wpływu na ochronę przyrody Obszaru lub dla których Regionalny Dyrektor Ochrony Środowiska nie stwierdził konieczności przeprowadzenia oceny oddziaływania przedsięwzięcia na środowisko.



Zabudowa

BYŁO

4. Zakazy, o których mowa w ust. 1 pkt 1, pkt 3, pkt 5 i pkt 6 nie dotyczą:

- 1) wykonywania koniecznych prac bezpośrednio związanych z robotami budowlanymi dopuszczonymi do realizacji na Obszarze przez właściwe organy na podstawie ustawy z dnia 7 lipca 1994 r. Prawo budowlane (Dz.U. z 2010 r. Nr 243, poz. 1623 z późn. zm.):
 - a) na terenach przeznaczonych pod zabudowę w obowiązujących miejscowych planach zagospodarowania przestrzennego;
 - b) poprzedzonymi ostatecznymi decyzjami o warunkach zabudowy;

PROPOZYCJA ZMIANY

6. Zakazy, o których mowa w ust. 1 pkt 2, 4 i 5 nie dotyczą **czynności związanych z realizacją przedsięwzięć innych niż mogące znacząco oddziaływać na środowisko na terenach:**

- 1) przeznaczonych pod zabudowę i dopuszczających budowę nowych obiektów budowlanych w obowiązujących studiach uwarunkowań i kierunkach zagospodarowania przestrzennego i miejscowych planach zagospodarowania przestrzennego;
- 2) na których w dniu wejścia w życie niniejszej uchwały funkcjonowały w obrocie prawnym ostateczne decyzje o warunkach zabudowy – do czasu wykonania na ich podstawie inwestycji, w zakresie w jakim zostały jednoznacznie dopuszczone w tych decyzjach lub utraty mocy obowiązującej tych decyzji.



Zmiana przeznaczenia terenu

BYŁO

PROPOZYCJA ZMIANY

6. Zakazy, o których mowa w ust. 1 pkt 2, 3, 4 i 5 nie dotyczą zmiany przeznaczenia terenu w uchwalanych po dniu wejścia w życie uchwały studiach uwarunkowań i kierunków zagospodarowania przestrzennego gmin lub miejscowych planach zagospodarowania przestrzennego, jeżeli postępowanie przeprowadzone zgodnie z art. 23 ust. 5 ustawy z dnia 16 kwietnia 2004 r. o ochronie przyrody wykaże brak negatywnego wpływu na ochronę przyrody Obszaru.



Audyt krajobrazowy

Województwo Małopolskie rozpoczęło pracę nad przygotowaniem audytu krajobrazowego- dokumentu, który identyfikuje krajobrazy występujące na obszarze województwa, określa ich cechy charakterystyczne oraz dokonuje oceny ich wartości.

Audyt może wskazać te obszary, które będąc objęte formami ochrony przyrody, ze względu na znaczący spadek wartości krajobrazu wymagają pogłębionej analizy zasadności ich dalszej ochrony.

Zgodnie z ustawą o ochronie przyrody likwidacja lub zmniejszenie obszaru chronionego krajobrazu następuje wyłącznie z powodu bezpowrotnej utraty wyróżniającego się krajobrazu o zróżnicowanych ekosystemach i możliwości zaspokajania potrzeb związanych z turystyka i wypoczynkiem.



ZESPÓŁ PARKÓW
KRAJOBRAZOWYCH
WOJEWÓDZTWA MAŁOPOLSKIEGO
Instytucja Województwa Małopolskiego



Podsumowanie

- Zaproponowany projekt uchwały jest rozwiązaniem kompromisowym, pomiędzy obowiązującymi obecnie przepisami, potrzebą ochrony przyrody oraz oczekiwaniami samorządów lokalnych.
- Powierzchnia objęta zakazem zabudowy zmniejszy się o około 60% procent w stosunku do obecnie obowiązującej.
- Zmiany w strefach wokół rzek mają głównie charakter jakościowy- zwiększenie ochrony na terenach rolnych i leśnych, a wycofanie zakazu w obszarach zurbanizowanych.





Zespół Parków Krajobrazowych
Województwa Małopolskiego
sekretariat@zpkwm.pl
www.zpkwm.pl